

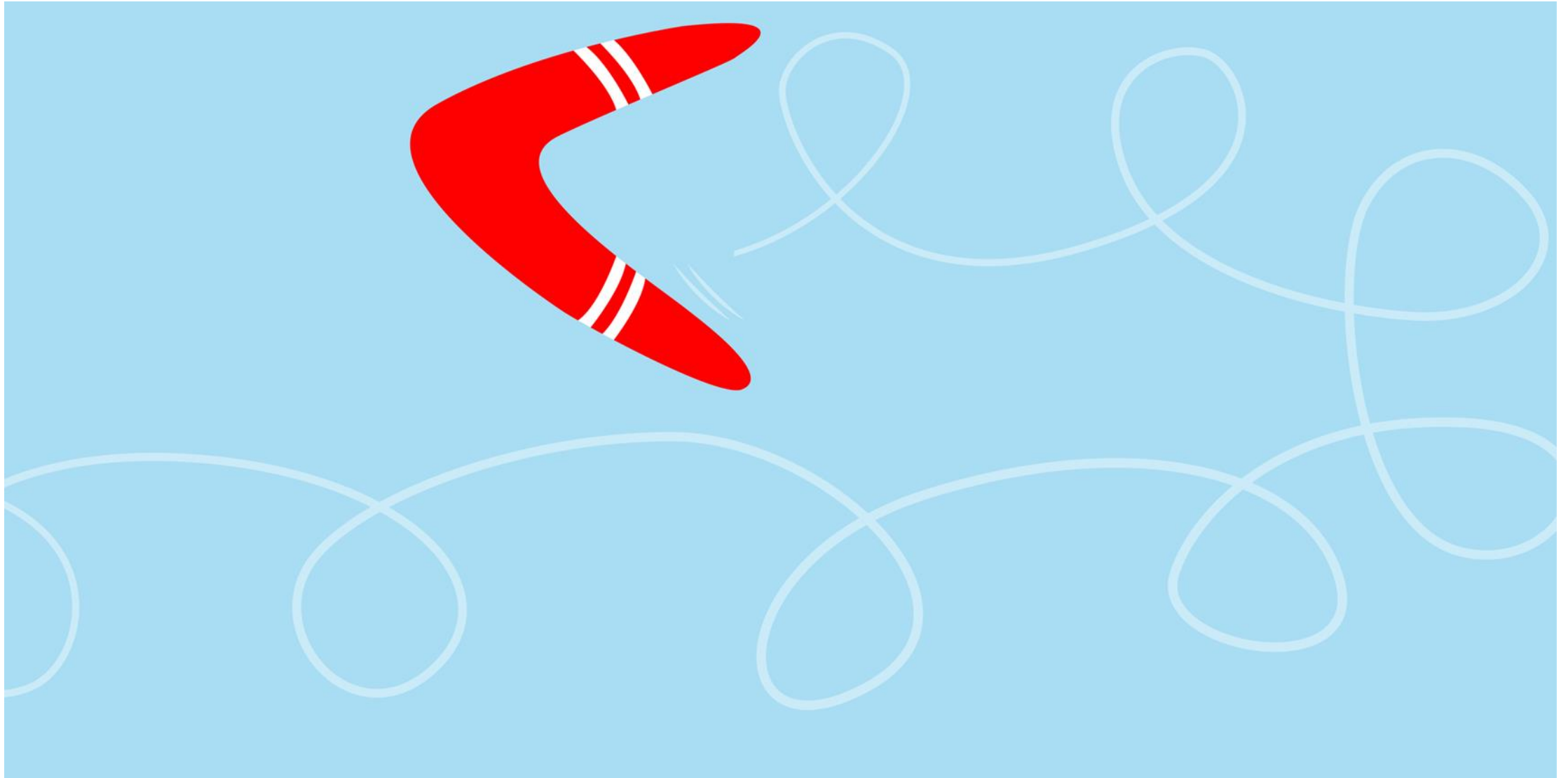


# Einkauf mit Rückgewähr – was bedeutet das?

Annette Sikyr, Bereichsleiterin Versicherung



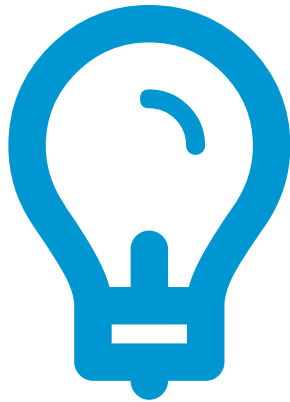
# Einkauf mit Rückgewähr



# Freiwilliger Einkauf

**bewirkt**

➤ **Reduktion steuerbares Einkommen**



➤ **Erhöhung Altersguthaben**



# Erhöhung Altersguthaben

**bewirkt Erhöhung der Leistungen**

## im Alter

- Altersrente
- Kapitalabfindung

## bei Invalidität

- Invalidenrente

## im Todesfall

- Rente des überlebenden Ehegatten
- Lebenspartnerrente
- Waisenrente
- Todesfallkapital

# Todesfallkapital

## Anspruchsvoraussetzungen

- Todesfall eines Arbeitnehmers oder einer Arbeitnehmerin vor Erreichen des Referenzalters
- Todesfall löst keinen Rentenanspruch des überlebenden Ehegatten, Lebenspartners oder eines Waisen aus

## Auszahlung Todesfallkapital

- an begünstigte Personen gemäss reglementarischer Reihenfolge
- falls mehrere Personen in der massgebenden Gruppe: zu gleichen Teilen oder gemäss Verteilung nach Begünstigungserklärung der versicherten Person

# Auszahlung Todesfallkapital gemäss reglementarischer Reihenfolge

- 
- von der versicherten Person massgeblich unterstützte und gemeldete Person, oder
  - gemeldeter Lebenspartner / gemeldete Lebenspartnerin, oder
  - gemeldete Person, welche für den Unterhalt gemeinsamer Kinder aufkommt



**Kinder der versicherten Person**



**Eltern und Geschwister der versicherten Person**

# Höhe Todesfallkapital

- **ist aus Vorsorgeausweis ersichtlich**
  
- **entspricht der Hälfte des beim Tod vorhandenen Altersguthabens, mindestens aber alternativ:**
  - dem versicherten Jahreslohn
  - CHF 20'000
  - den unverzinsten, freiwilligen Einkäufen in die PKSO (abzüglich WEF-Vorbezug und Vorsorgeausgleich bei Scheidung)

# Fallbeispiel



## Weltenbummler

- 49 Jahre
- ledig
- keine Kinder
- Eltern verstorben
- Schwester
- Erbschaft von CHF 300'000 > freiwilliger Einkauf in PKSO
- Weltenbummler stirbt



# Fallbeispiel: Höhe Todesfallkapital

## Todesfallkapital

- Hälfte Altersguthaben, mind.:
  - versicherter Jahreslohn
  - CHF 20'000
  - freiwillige Einkäufe

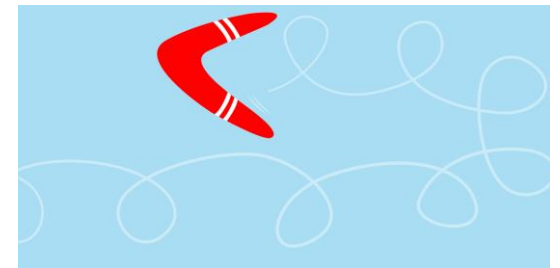
Vorsorgeausweis	CHF	Todesfallkapital in CHF
Altersguthaben	400'000	
versicherter Lohn	80'000	
freiwilliger Einkauf	300'000	

# Einkauf mit Rückgewähr

Bei freiwilligem Einkauf ist gewährleistet, dass sich Leistungen erhöhen bei

- Pensionierung
- Invalidität
- Tod

✓ **Todesfallkapital entspricht mindestens freiwilligem Einkauf**



**Fragen?**



**Vielen Dank  
für Ihre Aufmerksamkeit!**

